

# AFFAIRES INTERNATIONALES

RAPPORT  
D'ACTIVITE  
2019



# « L'international, un tremplin pour inventer l'hôpital de demain »

La dimension internationale est incontournable dans le domaine de la santé, dans la recherche clinique et la formation mais également dans l'organisation des soins.

L'activité internationale s'intègre à la stratégie globale du CHU Grenoble Alpes, comme un levier pour positionner le CHUGA comme institution d'excellence. En structurant une stratégie internationale et en concluant des partenariats ambitieux, le CHUGA a pour objectif de renforcer son attractivité et son rayonnement.

La stratégie internationale du CHUGA repose sur 4 axes :



4

Merci à nos financeurs institutionnels

5

L'année 2019 en chiffres

6

Le CHUGA dans le monde

7

Quelques évènements marquants depuis oct. 2019

8

Les partenariats institutionnels du CHUGA

21

Focus sur les bourses de soutien aux échanges internationaux

27

La politique d'accueil du CHUGA

*Conception et rédaction de ce rapport d'activité 2019 : Direction des Affaires Internationales  
Guillaume Duriez (directeur) et Laura Hernandez (stagiaire IEP de Grenoble)*

# Merci à nos financeurs institutionnels



Sur la période 2018-2022, La Région Auvergne Rhône Alpes, à travers son programme *Pack ambition international*, soutient les 7 partenariats suivants à hauteur de 153 000€ :

- Coopération médicale avec la **Commission de la santé de la province du Zhejiang - Chine**
- Collaboration en médecine d'urgence en montagne avec le **CHU vaudois de Lausanne**
- Coopération avec **l'Hospital clinic de Barcelone**
- Centre transalpin de médecine et de chirurgie du sport pédiatrique avec **l'université de Milan et l'hôpital San Gerardo de Monza**
- Coopération sur l'hypertension pulmonaire post embolie et le traitement par angioplastie pulmonaire avec le **CHU de Kobe au Japon**
- Coopération en cardiologie pédiatrique et en cardiogénétique avec **l'université de médecine de Pham Ngoc Thach au Vietnam**
- Coopération en soins critiques (enseignement et organisation des soins) – **Fondation Cheikh Khalifa Ibn Zaid – Casablanca**



Sur la période 2019-2022, le Projet Réseau et Partenariats Hospitaliers financé par l'Agence Française de développement et coordonné par la Fédération Hospitalière de France soutient les partenariats suivants à hauteur de 103 275€ :

- Renforcement de la prise en charge du diabète et de ses complications grâce à un partenariat hospitalier entre **l'hôpital du Mali, le CHU Grenoble Alpes et le CH Métropole Savoie, avec le soutien technique de l'ONG Santé Diabète.**
- Soutien à l'amélioration de la qualité et de la sécurité des soins au **Cameroun** (Hôpital Saint Luc de Mbalmayo, CASS de Yaoundé et Hôpital Notre-Dame-des-Apôtres de Garoua)



**DIRECTION  
GÉNÉRALE  
DE L'OFFRE  
DE SOINS**

En 2019, la Direction générale de l'Offre de soins, via son appel à projet *Coopération hospitalière internationale*, a soutenu les partenariats suivants à hauteur de 36 100€ :

- Partenariat avec la **Commission de la santé de la province du Zhejiang – Chine**
- Coopération avec **l'hôpital sino-français n°2 de Suzhou – Chine** – projet trauma center
- Coopération avec **l'Université d'Etat de médecine d'Irkoutsk - Russie**

# L'année 2019 en chiffres

40

Professionnels du CHUGA partis à l'international dans le cadre des partenariats et des échanges de la Direction des Affaires internationales

19

Professionnels du CHUGA partis en mission courte grâce aux bourses « soutien aux échanges hospitaliers internationaux »

32

Professionnels étrangers accueillis comme observateurs au CHUGA en 2018 et 2019, en lien direct avec les partenaires internationaux du CHUGA

10

Partenariats internationaux financés par des subventions institutionnelles

113 000 €

Subventions institutionnelles reçues en 2019 pour soutenir les partenariats internationaux du CHUGA

# Le CHUGA dans le monde

- Partenaires internationaux du CHUGA
- Hôpitaux ayant accueilli des professionnels du CHUGA dans le cadre des échanges hospitaliers internationaux



## Europe

- 1 CHU vaudois de Lausanne
- 2 Hospital clinic de Barcelone
- 3 Université de Milan et Hôpital San Gerardo de Monza
- 4 The Christie NHS Trust, Manchester
- 5 Haukeland university hospital, Bergen
- 6 Hospital university de Linkoping

## Asie

- 7 Province du Zhejiang : Hôpital n°2 d'Hangzhou et Hôpital de Wenzhou
- 8 Hôpital sino-français n°2 de Suzhou
- 9 Université de médecine de Pham Ngoc thach et Hôpital pédiatrique NHI DONG 2
- 10 Centre hospitalier universitaire de Kobe
- 11 Université d'Etat de médecine d'Irkoutsk

## Amérique

- 12 CHU de Montréal
- 13 CHU de Québec et université de Laval
- 14 Toronto Western Hospital

## Afrique

- 15 Hôpital du Mali
- 16 Cameroun : Hôpital Saint Luc de Mbalmayo, Centre d'Animation Sanitaire et social de Yaoundé, Hôpital Notre Dame des Apôtres de Garoua

# Quelques événements marquants depuis octobre 2019



## 100 ANS DE L'UNIVERSITE MEDICALE D'ETAT D'IRKOUTSK

Visite du 2 au 4 octobre 2019

Cette célébration s'est déroulée dans un théâtre de la ville d'Irkoutsk, en présence de 800 invités. Une réception par les autorités municipales d'Irkoutsk a également réuni 300 participants dans le musée de la ville.

## REUNION INAUGURALE DU CENTRE TRANSALPIN DE MEDECINE ET CHIRURGIE DU SPORT PEDIATRIQUE

11 octobre 2019

L'année 2019 a permis d'inaugurer le Centre Transalpin De Médecine Et Chirurgie Du Sport Pédiatrique. Un partenariat solide a été noué avec l'Université de Milan afin de promouvoir l'éducation, la prévention, et de meilleurs soins pour les enfants et adolescents qui pratiquent une activité physique.



## SEMINAIRE DE MEDECINE TRADITIONNELLE CHINOISE

Du 13 au 15 novembre 2019

Ce séminaire a été un succès en termes de contenu et de participation. Au total, 350 participants ont participé à ce séminaire alliant conférences, communications scientifiques et ateliers pratiques.

## MISSION "PARCOURS DE SOIN ET ACCUEIL DES URGENCES METABOLIQUES" AU MALI

Janvier 2020

Mission réalisée par deux médecins et une infirmière à l'hôpital du Mali pour améliorer la prise en charge des décompensations aiguës du diabète et pour améliorer le parcours de soin des patients diabétiques.



## MISSION DE COMPAGNONNAGE AU CAMEROUN

Du 25 janvier au 1er février 2020

L'hygiène des mains est l'un des objectifs de la mission de compagnonnage initiée depuis 3 ans entre le CHUGA et 3 hôpitaux du Cameroun. Du fait de l'épidémie de coronavirus, cet aspect a été particulièrement utile puisque du GHA a pu être fabriqué par l'hôpital Saint Luc de Mbalmayo, en suivant les protocoles établis lors des ateliers.

# Les partenariats institutionnels du CHUGA

Le CHU Grenoble Alpes est engagé dans **des partenariats internationaux**, majoritairement financés par des fonds institutionnels (Ministère de la santé, Région Auvergne-Rhône-Alpes, FHF et AFD).

La direction des Affaires internationales a pour mission de structurer et développer ces coopérations, d'étendre leur périmètre, de diversifier leurs financements, d'accompagner les équipes hospitalières engagées dans ces projets.

En lien avec la stratégie internationale de l'Université Grenoble Alpes, le CHU est également impliqué dans **des partenariats académiques** avec une forte dimension de **formation et de recherche clinique**.



## MONDE – Médecins Sans Frontières

Le CHU Grenoble Alpes est le seul CHU français ayant conclu un partenariat stratégique avec Médecin Sans Frontières. Ce partenariat inédit repose sur la mise en commun de professionnels médicaux, de la formation continue et des échanges de bonnes pratiques.

**Lieu de la mission début 2020** : Situé à Amman en Jordanie, le RSP (Reconstructive Surgery Program) Al Mowasah Hospital est un hôpital de 72 lits avec 72 lits de rééducation post-opératoire. Les équipes médicales prennent en charge environ 1000 patients par an, principalement pour des problèmes ostéo-articulaires (fonctionnels et/ou infectieux), le plus souvent secondaires à des blessures de guerre en Syrie, en Irak ou dans la bande de Gaza.

**Action** : Une équipe multidisciplinaire du CHUGA a réalisé un **audit du 2 au 6 février 2020**. L'équipe était constituée d'un Hygiéniste, le Dr Caroline Landelle, d'un Bactériologiste, le Dr Yvan Caspar, d'un Infectiologue, le Dr Patricia Pavese. Le Dr Caroline Henry, infectiologue à Voiron et membre de MSF Suisse et le Dr Amel Filali, infectiologue MSF France, étaient aussi présentes, élargissant les compétences de l'équipe.

Les prises en charge médicales des patients sont impactées par une très forte proportion de **bactéries multi-résistantes (MDR) aux antibiotiques**. Le pronostic de guérison et de récupération fonctionnelle des patients est altéré par cette écologie très différente qui nécessite une prise en charge particulièrement adaptée au type de bactérie(s) multi-résistante(s) isolée(s) chez ces patients. Le coût des soins est également très important.

L'audit mené à la demande de MSF a permis d'analyser les parcours de soins, les pratiques d'hygiène, les modalités de fonctionnement du laboratoire de bactériologie et de la pharmacie.

Cet audit a permis d'établir un plan d'action pour améliorer la problématique et établir les bases d'une collaboration à plus long terme avec le RSP Al Mowasah Hospital. Cet audit a également été très riche en rencontres humaines marquantes et en échanges très instructifs sur nos pratiques.







Depuis les années 80, la Commission de la santé du Zhejiang a une forte tradition de partenariats internationaux avec des établissements de santé occidentaux. Le CHUGA est actuellement le seul partenaire français de la Commission de la santé du Zhejiang. Les deux partenaires ont initié des échanges réguliers depuis 2016.

### La province du Zhejiang

66 millions d'habitants

Une des provinces les plus développées :  
4<sup>ème</sup> PIB par habitant

Hangzhou, la capitale de la province

- Une agglomération de 9 millions d'habitants, à 1h en train rapide de Shanghai
- La ville-hôte du dernier sommet du G20
- Ancienne capitale de la Chine, Hangzhou est connue pour son riche patrimoine architectural et ses lacs.



#### Des indicateurs de santé parmi les meilleurs en Chine

- Espérance de vie : 77,6 ans / 74,5 pour la Chine
- Mortalité maternelle : 4 pour 100 000 accouchements / 24 pour 100 000 pour la Chine
- Mortalité infantile : 4,7 pour 1 000 naissances / 10,3 pour la Chine

#### Les enjeux d'organisation sanitaire pour la province

- Mise en place et extension de l'Assurance-Maladie
- Réforme de la politique du médicament
- Amélioration des soins primaires
- Distribution territoriale des ressources et efficacité, pour améliorer l'accès aux soins
- Réforme de l'hôpital public

#### Les 10 causes principales de mortalité en milieu urbain

Cancer, Maladies cérébrovasculaires, Maladies respiratoires, Maladies cardiaques, Blessures et intoxications, Maladies endocriniennes et métaboliques, Maladies de l'appareil digestif, Maladies infectieuses, Maladies uro-génitales, Maladies du système nerveux

### Présentation du partenaire :

La Commission de la santé est à la tête de l'organisation sanitaire de la province du Zhejiang et est notamment en charge de superviser l'ensemble des hôpitaux de la province. C'est l'équivalent d'une agence régionale de santé, avec des pouvoirs et une autonomie élargis, compte tenu de la taille de la province dont la population est égale à celle de la France.

# Rappel des réalisations

SUR LES ANNÉES PRÉCÉDENTES



2016

- Prise de connaissance approfondie des équipes de direction grâce à plusieurs échanges de délégations.
- Première expérience d'accueil de médecins chinois en stage d'observation (2 mois)



2018

- Accueil en stage d'observation de 9 professionnels seniors
- Mission en chirurgie orthopédique à l'hôpital n°3 d'Hangzhou
- Mission Direction des soins à l'hôpital n°2 de Wenzhou
- Mission en chirurgie digestive à l'hôpital n°2 d'Hangzhou
- Délégation médicale et administrative du CHUGA à Hangzhou



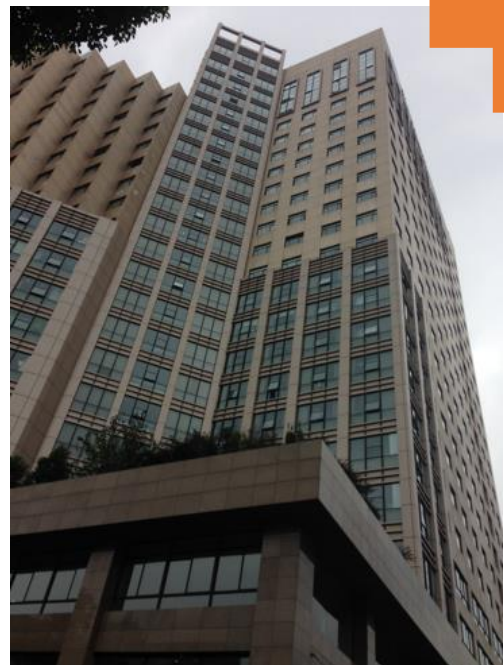
2015

A l'initiative de l'Ambassade de France à Pékin, le CHUGA a rencontré la Commission de la santé de la province du Zhejiang



2017

- 2 missions ont été réalisées à Hangzhou par 8 professionnels médicaux et administratif du CHUGA
- 8 professionnels seniors du Zhejiang (6 médecins et 2 cadres soignants) ont été accueillis en stage d'observation au CHUGA.



First affiliated hospital d'Hangzhou



Accueil de médecins et soignants en stage d'observation



Mission d'observation en chirurgie orthopédique à Hangzhou - 2018

## Missions réalisées dans le Zhejiang en 2019 :

- **Mission direction des soins – hôpital n°2 de Wenzhou – octobre-novembre 2019**  
Pour approfondir la relation initiée depuis 2017 avec l'hôpital n°2 de Wenzhou, une mission de 15 jours a été effectuée par 4 professionnelles soignantes du CHUGA (1 directrice des soins, 1 cadre supérieure de santé, 1 infirmière formatrice en réanimation et 1 infirmière puéricultrice).
- **Mission soins critiques – hôpital n°2 d'Hangzhou – mars 2019**  
2 cadres de santé du CHUGA ont effectué une mission d'immersion (15 jours) au sein des services de réanimation de l'hôpital n°2
- **Délégation médicale et administrative du CHUGA à Hangzhou – décembre 2019**
  - Renforcer les liens avec la Commission de la santé du Zhejiang ainsi qu'avec l'hôpital n°1 et l'hôpital n°2 d'Hangzhou
  - Ouvrir la coopération à **d'autres disciplines médicales** (notamment néphrologie et neurosciences)
  - Célébration des **150 ans de l'hôpital n°2 d'Hangzhou**Lors de cette mission, la délégation grenobloise s'est aussi rendue à **Suzhou** sur les sujets suivants :
  - Coopération entre le CHUGA et l'hôpital n°2 de Suzhou sur le projet « trauma center »
  - Coopération universitaire et clinique dans le domaine des neurosciences
- **Envoi en stages courts de professionnels du CHUGA à Hangzhou, sur le sujet Médecine Traditionnelle Chinoise – juin 2019**  
2 médecins et 1 sage-femme, tous déjà formés à l'acupuncture, ont effectué un stage de 2 semaines à l'hôpital n°3 de médecine traditionnelle d'Hangzhou.

## À Grenoble :

- **Le CHUGA a accueilli en 2019 en stage d'observation 9 professionnels de santé seniors et anglophones sélectionnés par la Commission de la santé de la province du Zhejiang.**
- **Séminaire de médecine traditionnelle chinoise - 13 au 15 novembre 2019**  
Ce séminaire sur 3 jours, alliant conférences, communication scientifiques et ateliers pratiques a été un succès en termes de contenu et de participation :
  - ✓ Plus de 150 participants à la conférence santé grand public
  - ✓ Plus de 70 professionnels du CHUGA et de nombreux médecins acupuncteurs libéraux présents aux topos et à la table ronde.
  - ✓ Entre 100 et 120 professionnels du CHUGA présents aux ateliers : massage tuina, acupuncture et qi gong.



Ce partenariat bénéficie du soutien de



*L'hôpital n°2 de Suzhou est chargé par le bureau de santé de la ville de Suzhou de coordonner la mise en place d'un trauma system à l'échelle de cette agglomération de 13 millions d'habitants. À terme, l'hôpital n°2 de Suzhou sera l'un des deux trauma centers de référence de l'agglomération.*

*Compte tenu de la forte spécialisation du CHUGA sur la traumatologie sévère, ce projet intéresse le CHUGA, à la fois pour valoriser son expertise mais aussi pour permettre aux équipes grenobloises de progresser, en se confrontant à un autre environnement.*

### Rappel des réalisations lors des années précédentes :

La coopération avec la Province de Jiangsu est active depuis **1995** dans le domaine de la **neuro-imagerie**. En **2015**, la coopération entre les 2 hôpitaux s'est étendue à la **Médecine physique et de réadaptation**.

Depuis **2016**, la coopération englobe le projet de mise en place d'un **trauma center** et des **échanges académiques** entre les facultés de pharmacie de Suzhou et de Grenoble.

Suite à la visite d'une délégation grenobloise à Suzhou en décembre 2019, **le partenariat a vocation à s'étendre encore davantage aux neurosciences**.



Ce partenariat bénéficie du soutien de la



DIRECTION GÉNÉRALE DE L'OFFRE DE SOINS

*La France et le Japon sont les 2 pays leaders dans le traitement interventionnel de l'hypertension pulmonaire post embolique avec 500 patients traités en France et environ 1000 patients au Japon. En France, seuls 2 centres pratiquent et travaillent sur cette technique : Paris Sud et Grenoble, et traitent tous les patients français (environ 200 nouveaux patients par an).*

### Le projet :

L'hypertension pulmonaire post embolique est une pathologie sévère dont la mortalité à 5 ans est de 50%.

Le seul traitement validé jusqu'en 2015 était la chirurgie de thromboendarteriectomie, geste salvateur mais à haut risque. Malheureusement 50% des patients ne peuvent bénéficier de cette chirurgie car les lésions sont jugées inaccessibles ou bien le patient à trop haut risque opératoire.

Les équipes japonaises ont développé une technique interventionnelle peu invasive, très rapidement adoptée et améliorée en France.

### Objectifs de la coopération :

- Améliorer la prise en charge diagnostique et thérapeutique au niveau mondial
- Optimisation de la technique d'angioplastie pulmonaire pour l'hypertension pulmonaire post-embolique
- Amélioration de l'utilisation des technologies d'imagerie (imagerie de perfusion, IRM, CT scanner double Energy)
- Partage autour de l'utilisation future de l'intelligence artificielle pour augmenter la sensibilité diagnostique de l'imagerie actuelle

### Principales actions en 2019 :

- Accueil du Dr Kenichi YANAKA en tant que stagiaire associé au CHUGA pour 1 an, à partir d'avril 2019.
- Le CHU Grenoble Alpes mène déjà des projets de recherche dans le cadre de l'hypertension pulmonaire postembolique, avec du temps d'ARC dédié. Pour améliorer la recherche dans ce domaine, le service de cardiologie travaille sur un projet d'infirmière de coordination et de parcours, à mi-temps, qui serait rattachée à la direction de la recherche clinique.

Ce partenariat bénéficie du soutien de



**La Région**  
Auvergne-Rhône-Alpes

### Collaboration franco-suisse en médecine d'urgence en montagne avec le CHU vaudois (CHUV) de Lausanne

**Les partenaires :** Les équipes de Grenoble et de Lausanne ont constaté des points de convergence dans leurs pratiques mais aussi des spécificités au sein de chaque centre.

Le CHUGA a ainsi développé une expertise reconnue dans le domaine de la traumatologie grave et dans la médecine d'urgence en montagne.

Le CHU vaudois de Lausanne a quant à lui mis en place une organisation des urgences pré-hospitalières et intra-hospitalières qui a significativement amélioré l'efficacité des soins.

**Rappel des réalisations des années précédentes :** Depuis le début des années 2010, le CHUV de Lausanne et le CHU Grenoble Alpes travaillent sur des projets communs de recherche clinique en médecine de montagne, notamment dans le domaine de l'hypothermie et de l'avalanche. Une **étude prospective multicentrique (Kai +)** ainsi qu'un outil d'amélioration des pratiques professionnelles de prise en charge des victimes d'avalanche (**Avalanche Victim Resuscitation Check List**) ont été mis en place. L'outil Avalanche Victim Resuscitation Check List a fait l'objet de deux publications dans la revue *Resuscitation*.

#### Objectifs du partenariat :

- Renforcer les liens et les échanges entre les deux centres, afin d'être en mesure de monter des projets ambitieux.

#### Actions 2019 :

- **Poursuite et aboutissement du projet de recherche Kai +** en juin 2019. Comparaison du taux de potassium chez les victimes en arrêt cardiaque suite à une hypothermie accidentelle. L'hypothermie accidentelle est une situation rare mais non exceptionnelle pour laquelle peu de données scientifiques sont disponibles. Les données obtenues et agrégées à partir des trois centres ont permis de faire évoluer significativement les pratiques sur le sujet. Les résultats de l'étude ont été soumis pour publication dans la revue *Resuscitation* et seront pris en compte lors des prochaines recommandations internationales sur la prise en charge de l'arrêt cardiaque.
- **Entre mai et octobre 2019 : 2 semestres d'internat** (1 semestre à Lausanne d'un interne grenoblois et 1 semestre à Grenoble d'un interne de Lausanne), dans le cadre des échanges entre les équipes des Urgences et du SAMU du CHUGA et du CHU de Lausanne
- **Octobre 2019 : une mission d'une semaine au CHUV pour 2 professionnels du CHUGA** (ARM et médecin des urgences)

Ce partenariat bénéficie du soutien de



**La Région**  
Auvergne-Rhône-Alpes

*L'Université de Barcelone et l'Université Grenoble Alpes ont développé depuis plusieurs années des coopérations fortes dans les domaines de la recherche et de l'enseignement. Compte tenu de ces liens, il est apparu nécessaire et pertinent de renforcer cette coopération universitaire en y ajoutant un volet hospitalier, via une coopération entre le CHUGA et l'Hospital Clinic de Barcelone*

### Intérêt :

- Le modèle de l'Hospital Clinic de Barcelone (HCB) est particulièrement intéressant parce qu'il repose sur une forte association des médecins à la gestion et à la stratégie. Il a fait l'objet d'un cas d'étude de la Harvard Business School.
- L'HCB joue un rôle très important de coordination territoriale, au niveau de la Catalogne mais aussi au niveau plus local (intra-Barcelone). Il est intéressant pour le CHUGA de voir comment les acteurs barcelonais (équipe de direction, médecins et soignants) ont construit ce rôle de coordination et se le sont appropriés et le schéma grenoblois, très riche et avec des acteurs très divers, intéresse particulièrement l'HCB. À Barcelone, le schéma d'innovation repose sur un schéma plus linéaire et classique.

### Objectifs :

- Développement des échanges professionnels et des mobilités courtes dans les deux sens entre Grenoble et Barcelone
- Renforcement des liens entre les équipes dirigeantes des 2 hôpitaux
- Management hospitalier et gouvernance d'un hôpital universitaire. Le modèle barcelonais, qui repose sur une forte association des médecins à la gestion et à la stratégie, est particulièrement intéressant
- Partage d'expérience sur certains sujets clés pour l'avenir de la recherche médicale au plan européen (notamment structuration d'une stratégie de big data)

### Actions prévues en 2020 (report sur fin 2020 ou 2021 suite Covid-19) :

- **Séminaire de direction à Grenoble** (équipe de direction et gouvernance médicale) pour favoriser l'ouverture internationale des membres de l'équipe de direction, le partage des bonnes pratiques en matière de management et les échanges entre collègues de même spécialité.
- **Mission courte à Barcelone de chefs de service ayant récemment pris leurs fonctions au CHUGA**, afin de voir l'organisation à l'HCB.

Ce partenariat bénéficie du soutien de



**La Région**  
Auvergne-Rhône-Alpes

Les équipes du CHUGA ont établi un partenariat avec la Région Auvergne Rhône Alpes, l'université de médecine Pham Ngoc Thach et l'hôpital pédiatrique NHI DONG 2.

**Présentation du partenaire :** L'hôpital pédiatrique Numéro 2 est l'un des trois grands hôpitaux pédiatriques du Vietnam, avec une capacité de 1 400 lits d'hospitalisation et entre 5 000 et 7 000 consultations par jour. C'est l'hôpital de référence du Centre et du Sud du Vietnam ; il couvre une population d'environ 30 millions d'habitants.

**Le projet :** Il s'agit d'une coopération entre la région Auvergne Rhône-Alpes et Ho Chi Minh Ville pour la prise en charge médico-chirurgicale des petits enfants atteints de cardiopathie congénitale.

#### Objectifs :

- Pour l'hôpital d'Ho Chi Minh ville, l'objectif de cette coopération est d'améliorer la prise en charge périnatale des malformations cardiaques. Celle-ci aura atteint un très bon niveau international à la fin des trois années de collaboration.
- Le Docteur Phan Thao Nguyen, chirurgien cardiaque devrait se former en chirurgie cardiaque du petit enfant en janvier 2021 dans le service du Professeur Ninet à Lyon. Le dossier est actuellement aux affaires médicales des Hospices Civiles de Lyon.
- Le Docteur Ba Luu Throng, cardio-pédiatre, est actuellement dans le service de réanimation chirurgicale cardiaque à l'hôpital Necker Enfants-Malades à Paris.

#### Principales actions en 2019 :

- En novembre 2019 la mission s'est consacrée sur des échanges et conférences avec pour thèmes les urgences cardiologiques néonatales. Une rencontre avec le directeur de l'hôpital pédiatrique Dong2 confirmait la volonté de développer la chirurgie cardiaque du petit enfant avec la construction d'un service de chirurgie cardiaque.

#### Actions prévues en 2020-2021

La coopération franco-vietnamienne de cardiologie pédiatrique a été impactée par la pandémie du Covid 19. Une mission de mise en route de la chirurgie cardiaque du petit enfant devait avoir lieu en mars 2020. Elle est reportée *a priori* en mars 2021.

Le principe retenu est de privilégier les échanges numériques par visioconférence tant pour les réunions de travail que pour les symposiums. Ces échanges numériques sont adaptés pour la formation à l'analyse bio-informatique du génome, mais trouvent leurs limites pour tout ce qui concerne la cardio-pédiatrie proprement dite. Les échanges physiques seront donc limités à l'accueil d'un jeune chirurgien vietnamien pour compléter sa formation à la prise en charge des malformations cardiaques et du Dr Truong Ba Luu en tant que chercheur post-doctoral. Une visite sur site à l'Hôpital pédiatrique 2 HCMV sera effectuée pendant le démarrage de l'activité par un médecin et un chirurgien cardiopédiatre.

Ce partenariat bénéficie du soutien de



**La Région**  
Auvergne-Rhône-Alpes



*Promouvoir un projet collaboratif et fédérateur de Centre Transalpin de médecine et chirurgie du sport pédiatrique.*

**Présentation du partenariat :** Depuis 4 ans, l'Université de Milan et le CHU Grenoble Alpes travaillent sur des projets communs de recherche clinique dans le domaine de l'orthopédie adulte et pédiatrique. Aujourd'hui, il n'existe pas, dans la région Auvergne-Rhône-Alpes, de structure spécifique de médecine et chirurgie du sport de l'enfant comme c'est le cas dans la plupart des structures de soins spécialisés aux Etats-Unis par exemple. Les synergies scientifiques, cliniques et humaines, déjà dégagées par la collaboration entre le CHUGA et l'UNIMIB permettent de voir aboutir le projet de création d'un Centre trans-alpin de médecine et chirurgie du sport pédiatrique.



### Objectifs :

- Établissement d'une consultation conjointe de rééducation et de ré-athlétisation prenant en compte les besoins du jeune sportif.
- Structuration d'une conférence transalpine de médecine et chirurgie du sport pédiatrique dont l'objectif serait de promouvoir les travaux scientifiques communs et de développer les collaborations avec les industriels régionaux du domaine et de la santé.
- Étendre par la suite le projet à l'arc lémanique et au CHU Vaudois de Lausanne (CHUV).



Ce partenariat bénéficie du soutien de



**La Région**  
Auvergne-Rhône-Alpes



*Le partenariat entre l'Université médicale d'Etat d'Irkoutsk, le CHU Grenoble Alpes et l'UFR de médecine de l'Université Grenoble Alpes a été initié en 1996.*

**Le partenariat :** Ce partenariat se traduit par une coopération dans les domaines de la formation médicale et de la recherche scientifique et par l'amélioration de la qualité des soins médicaux. Il permet également de soutenir la filière médicale francophone au sein de l'Université d'Irkoutsk. Chaque année, 30 à 35 médecins francophones sont ainsi formés.

**Axes de la coopération :**

- Accompagner le déploiement d'un **programme de greffe hépatique** dans le centre de cancérologie de la région d'Irkoutsk et dans l'hôpital régional d'Irkoutsk
- Projet de recherche "Évolution des **hépatites virales vers le cancer du foie**" porté par les équipes de l'IAB
- La région d'Irkoutsk est particulièrement touchée par le VIH/SIDA. Elle occupe la 2ème position en Russie sur l'incidence. Pour contrer ce problème de santé publique, l'objectif est de mettre en place un **diplôme inter-universitaire consacré au VIH/Sida**.
- Réalisation d'une **thèse** en co-tutelle dans la spécialité "**Virologie-Microbiologie-Immunologie**"
- Urologie : amélioration des pratiques de diagnostic et de prise en charge des patients atteints des **pathologies urologiques cancérologiques graves**.
- La coopération s'étend à d'autres domaines, notamment **la chirurgie pédiatrique et la neurologie**



*Réception au Musée de la ville, à l'occasion des 100 ans de l'Université médicale d'Etat d'Irkoutsk.*

**Principales actions en 2019 :**

- **Lancement du programme de greffe hépatique à Irkoutsk**, grâce au soutien du service de chirurgie hépato-biliaire du CHUGA
- Participation de 3 universitaires grenoblois à un symposium à Irkoutsk sur le **Carcinome hépatocellulaire**.
- Du 2 au 4 oct. 2019, visite à l'occasion des **100 ans** de l'Université médicale d'Etat d'Irkoutsk.
- Participation au **Congrès des infectiologues** à Moscou.
- Réalisation de deux **stages en gynécologie-obstétrique et urologie** pendant 2 mois à Irkoutsk par des étudiants externes du CHUGA.
- 4 étudiantes en médecine d'Irkoutsk ont réalisé un **stage** de 3 mois au CHUGA.



Ce partenariat bénéficie du soutien de la



En 2016, le Directeur de l'hôpital Saint Luc souhaitait développer les compétences du personnel paramédical de son établissement. Deux cadres de santé formateurs du CHUGA ont répondu à cette sollicitation et se sont rendus à Mbalmayo.

Suite à cette première mission, le partenariat a bénéficié d'un financement institutionnel et s'est élargi au Centre d'Animation Sanitaire et Social et à l'Hôpital Notre Dame des Apôtres.

### Présentation des partenaires

- **L'hôpital Saint Luc**, situé à Mbalmayo à 50 km au sud de Yaoundé, accueille chaque année plus de 20 000 patients dans ses différentes unités d'hospitalisation et de consultation. Sa capacité d'accueil est de 65 lits. Cet hôpital est à l'origine de la coopération entre le Cameroun et le CHUGA.
- **Le Centre d'Animation Sanitaire et Social** est géré par l'Archidiocèse de Yaoundé. La maternité de l'hôpital constitue la principale maternité de la ville de Yaoundé, avec plus de 4 350 accouchements par an.
- **L'Hôpital Notre Dame des Apôtres**, situé à Garoua au nord du Cameroun, a ouvert ses portes en 2005. Il dispose de 61 lits d'hospitalisation et accueille plus de 20 000 patients chaque année.



### Objectifs de la coopération :

- Renforcement des **capacités de gouvernance**
- **Structuration de la prise en charge** globale et continue des patients
- Amélioration de la **qualité et de la sécurité des soins** de la mère et du nouveau-né



Restitution- échanges avec le groupe Direction et Encadrement du CASS

### Principales actions début 2020 :

- Évaluation des pratiques professionnelles et de l'organisation du parcours « femme enceinte » au CASS de Yaoundé et à l'hôpital St Luc
- Déplacement de la Directrice de l'hôpital Notre Dame des Apôtres accompagnée d'une infirmière (venues du nord du Cameroun), pour participer à l'ensemble de cette collaboration
- Audit hygiène : état des lieux des locaux (maintenance, propreté), observations des pratiques soignantes et hygiène des mains, décontamination du matériel
- Réflexion autour des résultats de l'audit, méthodologie d'élaboration de documents-type (procédure Hygiène), animation d'ateliers de renforcement des compétences (Hygiène des mains et entretien des locaux)

Ce partenariat bénéficie du soutien de l'

Renforcement de la prise en charge du diabète et de ses complications au Mali grâce à un partenariat entre l'hôpital du Mali et le CHU Grenoble Alpes. Cette coopération est réalisée avec le CH Métropole Savoie et avec l'appui technique de l'ONG Santé Diabète



#### Présentation du partenariat :

L'hôpital du Mali a une capacité d'accueil de 150 lits avec plusieurs services spécialisés.

Grâce au partenariat avec l'ONG Santé Diabète et à l'appui de financements français, l'hôpital dispose d'un service d'endocrinologie-diabétologie de 30 lits et d'une unité spécifique à la prise en charge du diabète de l'enfant et du jeune adulte (diabète de type 1). Cette sous unité est la première en Afrique Sub-saharienne. Elle prend en charge 650 enfants et jeune adulte atteints de diabète de type 1.

#### Objectifs de la coopération :

- Renforcement de la **prise en charge du diabète et de ses complications** au Mali
- Renforcement de la **formation des professionnels de santé** (médecins et infirmiers)
- Renforcement de l'organisation et des compétences des professionnels de santé dans la **gestion des urgences diabétiques**

#### Principales actions en 2019 et début 2020 :

- Une mission d'une semaine de formation universitaire et de compagnonnage clinique en endocrinologie - diabétologie de l'adulte au sein de l'hôpital du Mali.
- Une mission d'une semaine pour travailler sur le circuit d'accueil des patients diabétiques aux urgences, et plus largement sur l'organisation des urgences de l'hôpital du Mali.
- Sur fin 2020 ou 2021 : accueil d'internes du DES d'endocrino-diabétologie de Bamako pour des stages d'observation de 2 mois au sein du CHUGA et du CH Métropole Savoie.

Ce partenariat bénéficie du soutien de l'



et de la





# Focus sur les bourses « soutien aux échanges hospitaliers internationaux »

*Pour encourager l'ouverture internationale, le CHUGA propose depuis 2018 un dispositif unique en France de bourses finançant des missions courtes à l'international.*

*Ces bourses sont accessibles à tous les professionnels du CHUGA : médicaux, paramédicaux, techniques, administratifs et logistiques. Ce dispositif concerne également les internes en médecine et en pharmacie.*

*Chaque année, le CHUGA consacre environ 12 000 € à cet appel à candidatures, permettant de faire partir en mission entre 8 et 10 professionnels.*

## Objectifs :

- ✦ Offrir l'opportunité aux professionnels du CHUGA d'élargir leur horizon
- ✦ Découvrir de nouvelles pratiques et techniques médicales et soignantes
- ✦ Se confronter à d'autres modèles d'organisation des soins.

Ce dispositif *a priori* unique dans les hôpitaux français finance des **missions courtes** (maximum 2 semaines) dans des structures de soins ou des hôpitaux étrangers.

Il n'y a **pas de pays ou d'hôpitaux privilégiés** et il est possible de choisir l'hôpital ou la structure qui répond le mieux à ce que chaque candidat souhaite découvrir.

Cet appel à candidature étant un espace de liberté pour **répondre aux aspirations des professionnels du CHUGA**, aucune thématique n'est imposée.

Le montant des bourses peut aller de **500 € à 1600 €/personne**, en fonction du budget présenté par le candidat.

Les **missions d'équipe** sont possibles, limitées à 2 personnes maximum.

## Appel à candidatures 2020 – Décalage suite au Covid-19 :

En conséquence de la situation sanitaire actuelle, il est aujourd'hui difficile de savoir à quelle date les échanges internationaux 2020 pourront avoir lieu.

Si les missions ne peuvent pas être réalisées cette année, les candidatures reçues en 2020 seront conservées pour 2021, sans nouvel appel à candidatures.

Grâce aux bourses « soutien aux échanges hospitaliers internationaux », les missions suivantes ont été réalisées en 2019 :

# Les missions réalisées dans le cadre des bourses « soutien aux échanges hospitaliers internationaux »

CLÍNICA  
BARCELONA  
Hospital Universitari

ESPAGNE - Barcelone

**Décembre 2019**

*Julia Tonini, biologiste et Annick Chavanon, cadre supérieure*

**Sujet de la mission** : Observer l'organisation du parcours patient au centre de prélèvement pour examens de biologie médicale (800 patients/jour), le circuit des prélèvements jusqu'au laboratoire, l'utilisation d'un dispositif innovant d'assistance au prélèvement : ProTube.

**Ce qui nous a particulièrement marquées** : l'optimisation du parcours du patient mais aussi la recherche d'ergonomie pour le personnel : box de prélèvements et les différentes zones visitées du laboratoire. Également, la facilité d'utilisation et l'aide apportée par le dispositif innovant ProTube.

**Ce que cette mission nous a apporté** : Professionnellement, des éléments pour l'amélioration du parcours patient au CCA et du traitement des prélèvements au laboratoire. Humainement, un accueil et une disponibilité du personnel très agréables et des échanges très enrichissants.

**Octobre 2019**

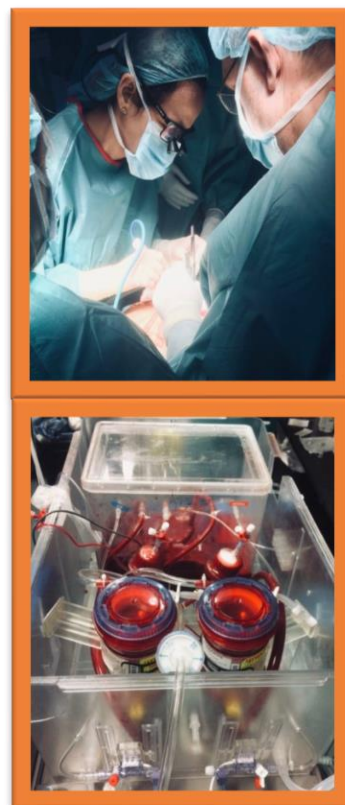
*Quentin Chenevas-Paule, interne en chirurgie digestive*

**Sujet de la mission** : L'expertise en chirurgie hépato-bilio-pancréatique et transplantation à l'Hôpital Clinique de Barcelone. L'étude du développement d'un protocole de recherche sur les machines de perfusion de greffon hépatique en normo thermie.

**Ce qui m'a particulièrement marqué** : L'intrication entre activité clinique, la recherche universitaire ainsi qu'expérimentale.

**Ce que cette mission m'a apporté** : l'activité clinique peut coïncider avec une activité de recherche stimulante à condition d'être rattachée à un laboratoire bien doté et des partenariats forts. En l'occurrence, accords entre Barcelone et une société chinoise pour le développement de machines de perfusion hépatiques.

**Une idée à mettre en œuvre à Grenoble** : développement partenariats forts, publics ou privés.





**Octobre 2019**

*Angélique Fernandes, IDE en médecine légale et sociale*

**Sujet de la mission** : observer la prise en charge des addictions en ambulatoire

**Ce qui m'a particulièrement marquée** : une prise en charge globale, l'acceptation des "rechutes" des patients, un référent médico-social pour chaque patient, la communication inter-équipe.

**Une idée à mettre en œuvre à Grenoble** : développer des groupes de parole en intra hospitalier.

The Christie NHS Trust, Manchester

**Octobre 2019**

*Matteo Giaj-Levra, PH en pneumologie et oncologie thoracique*

**Sujet de la mission** : visiter et comprendre l'organisation d'un service d'oncologie structuré pour réalisation d'essais cliniques précoces (phases 1 et 2).

**Ce qui m'a particulièrement marqué** : l'organisation extrême d'un service de plus de 60 personnes qui permet aux patients de bénéficier de nouvelles thérapies en oncologie.

**Une différence** : pas de blouses pour les médecins.  
Communication différente avec les patients (utilisation du prénom au lieu du nom de famille).

**Ce que cette mission m'a apporté** : cette expérience a renforcé ma conviction que dans le domaine de l'oncologie, l'accès à des études cliniques de phase précoce peut être bénéfique pour nos patients. D'un point de vue humain, les relations avec nos collègues anglais ont été excellentes. Je recommande une mission à l'étranger pour apprendre une autre façon de travailler et aussi pour améliorer l'anglais.

**Une idée à mettre en œuvre à Grenoble** : convaincre le CHU de la nécessité de continuer à investir dans la recherche clinique.



*Ludovic Giraud, interne en ORL*

**Sujet de la mission** : l'Obstruction Laryngée Induite par l'Effort (EILO). Trop souvent confondue avec l'asthme et longtemps réduite à un mouvement pathologique des cordes vocales, l'Obstruction Laryngée Induite par l'Effort (EILO) est une pathologie fréquente et mal connue qui nécessite l'examen du larynx au cours de l'exercice (CLE-Test).

Le « EILO Group » de Bergen a la plus grande expérience internationale sur la pathologie avec plus de 2000 enregistrements laryngés à l'effort. Le groupe est composé d'ORL, de pédiatres, de médecins du sport, d'orthophonistes et de kinésithérapeutes assurant une prise en charge fonctionnelle ou chirurgicale optimale.

**Développer l'activité à Grenoble** : Le CHUGA est la première équipe française à travailler sur cette pathologie en collaboration avec le « EILO Group » de Bergen. Les connaissances acquises dans le diagnostic et le traitement au cours du stage permettront l'amélioration de la prise en charge des patients adressés à Grenoble pour suspicion d'EILO et le développement de travaux de recherche internationaux sur la pathologie.

## SUEDE - Linköping

**Mars 2019**

*Anja Mathieu, AS, Aurore Coronini, IDE et Evelyne Maso, cadre de santé – réanimation cardio-vasculaire-thoracique*

**Sujet de la mission** : étudier une autre façon de prendre soin dans la prise en charge globale des patients en réanimation, mais aussi l'accompagnement des familles, l'aménagement et l'ergonomie des locaux.

**Ce qui nous a particulièrement marquées** : une ambiance de travail bienveillante ; les moyens et modes de communication ; le confort et les équipements des salles de pause pour les professionnels, les patients et les familles ; les locaux (spacieux, des rangements, leurs organisations) ; le tri des déchets. Des différences concernant les professionnels : la formation et le rôle des AS, le nombre de spécialisations possibles pour les IDE et l'absence de cadre.

**Une idée à mettre en œuvre à Grenoble** : développer les systèmes qui permettent d'accrocher au plafond pour qu'il n'y ait rien au sol, le tri des déchets





**Septembre 2019**

*Audrey Bettoni, IDE au bloc de chirurgie maxillo-faciale*

**Sujet de la mission :** Observer la prise en charge d'une patiente par les infirmières de bloc dans le cadre d'une chirurgie de reconstruction mammaire par lambeau « DIEP » après un cancer du sein.

**Objectif :** Améliorer notre organisation au bloc opératoire. J'ai pu voir le parcours complet de la patiente ainsi que toute l'éducation thérapeutique après une chirurgie du cancer du sein. Le CHUM est le plus grand hôpital d'Amérique du nord, 3 fusions d'hôpitaux regroupés dans des bâtiments immenses dans le centre de Montréal.

**Ce qui m'a marqué :** la mission était intense et riche me permettant de créer un partenariat avec les infirmières de bloc opératoires pour échanger sur nos pratiques. Cette mission a été très porteuse et m'a permis d'élargir mon champ de vision sur le soin et les pratiques à l'étranger.

**Une idée à mettre en œuvre à Grenoble :** la création d'une consultation d'infirmière de bloc opératoire pour l'accompagnement de la patiente dans le cadre d'une chirurgie de reconstruction mammaire : questionnaire



**Septembre 2019**

*Nadège Brion, IDE de Parcours de soins en néphrologie*

**Sujet de la mission :** Observer la pratique clinique de l'infirmière praticienne spécialisée en soins aux adultes en néphrologie (IPA en France), en pré-dialyse et dialyse à domicile.

**Ce qui m'a particulièrement marqué :** Le rôle pivot de l'IPA dans le suivi ambulatoire et la continuité du parcours de soins, son autonomie et sa formation théorique solide.

**Ce que cette mission m'a apporté :** comprendre l'impact des missions de l'IPA sur la qualité du parcours du patient et confirmer mon projet professionnel.

**Une idée à mettre en œuvre à Grenoble :** former une IPA, réfléchir aux objectifs visés et construire un plan d'intégration de l'IPA en coopération avec les néphrologues.



**Juin 2019**

*Emmanuel de Schlichting, assistant en neurochirurgie*

**Sujet de la mission :** Observer l'unité de neurochirurgie fonctionnelle du Western Hospital de Toronto et le Krembil Institute of Neurosciences.

**Ce qui m'a particulièrement marqué :** l'intrication de l'unité clinique avec l'unité de recherche. L'organisation est optimisée pour allier les deux au quotidien et de manière efficiente.

**Une différence :** la prédominance de la chirurgie en ambulatoire avec la gestion de l'unité par les infirmières de soins.

**Ce que cette mission m'a apporté :** une expérience humaine très enrichissante, la gentillesse des Canadiens n'étant plus à prouver, mais surtout une expérience professionnelle inédite permettant de comprendre quelques rouages de cet institut tourné vers la recherche médicale.

**Une idée à mettre en œuvre à Grenoble :** réunions hebdomadaires sur la recherche clinique entre les différents laboratoires



## CHINE - Wenzhou

**Octobre 2019**

*Catherine Richeter, directrice des soins, Christelle Arioli-Garnier, cadre supérieure, Micham Sermay et Sylvia Calvino-Gunther, infirmières*

**Sujet de la mission :** accompagnement des nouveaux professionnels et des professionnels tout au long de leur carrière dans les pôles d'activités MCO, réa pédiatrique et soins continus

**Ce qui nous a marquées :** audits qualité réguliers dans les services par directrice de soins, responsable qualité, directrice adjointe. Interactions avec la famille, place de l'utilisateur au centre du système

**Les moins :** confidentialité moins bien préservée par la présence constante des familles en lien avec la culture / hygiène reste un sujet questionnant

**Ce que la mission nous a apportées :** universalité des valeurs soignantes du prendre soin avec un 3ème partenaire : la famille

**Une idée à mettre en œuvre à Grenoble :** formaliser une qualification pour accueillir des professionnels étrangers et formaliser l'accompagnement des nouveaux professionnels

# La politique d'accueil du CHUGA

## Accueil des professionnels étrangers

### Public accueilli :

- **Étudiants**, en lien avec les facultés de médecine et de pharmacie ou les institutions de formation soignants
- **Jeunes professionnels** qui viennent achever leur formation au CHU (stagiaires associés DFMS/DFMSA)
- Professionnels médicaux et soignants en **stage d'observation**

Pour accompagner les professionnels étrangers et appuyer les équipes médicales et soignantes qui les accueillent, la Direction des Affaires internationales et la Direction des Affaires médicales ont mis en place une **politique d'accueil** qui inclut :



- Une [page internet dédiée](#)
- Un [Guide pratique](#) disponible sur l'intranet
- Une **ouverture sur le bassin grenoblois** est proposée aux professionnels accueillis dans le cadre des partenariats institutionnels. Cette ouverture (ex : visite du site du CEA) est possible grâce au groupement GIANT (Grenoble Innovation in Advanced New Technologies).



### Accueil des professionnels étrangers

Vous trouverez dans cette rubrique une boîte à outils pour vous aider à accueillir les professionnels étrangers.

- Guides et documents à envoyer aux stagiaires étrangers
- Procédures expliquant les étapes à suivre et le rôle de chacun
- Documents type à usage interne

## Accueil des patients internationaux

En raison de sa situation géographique, le CHUGA a une **culture d'accueil des patients internationaux**. Pour accompagner les patients dans l'organisation de leur séjour, le CHUGA met à leur disposition :

- Un personnel d'accueil administratif dédié. **Le bureau des patients internationaux**, situé hall Belledone, centralise les dossiers des patients internationaux transmis par les services et intervient pour les procédures administratives.
- Des capacités de **traductions** renforcées
- Des **outils de communication** : un guide d'accueil spécifique disponible en anglais et en arabe, des [pages dédiées sur le site internet](#) du CHUGA.
- Des accords avec des **hôtels** grenoblois, avec des tarifs négociés

